



EVALUATION CONTRAT ENFANCE JEUNESSE 2014-2017

Volet Petite Enfance





Après 4 années de mise en œuvre
et à l'aube d'une nouvelle période de contractualisation

- ⇒ évaluer les résultats, les effets et les impacts des actions mises en œuvre
- ⇒ identifier les conditions de pérennisation du dispositif
- ⇒ émettre des propositions pour sa mise en place

*Articulation avec le projet de territoire « La Vallée 3D »
et le Schéma Départemental des Services aux Familles 2016-2019*



Dans quelle mesure les **services proposés par les EAJE** (établissements d'accueil du jeune enfant) **et par le RAM répondent-ils aux attentes des publics ?**

-notamment au regard du **maillage territorial** : répartition géographique actuelle de l'offre collective et individuelle est-elle adaptée aux besoins ?

-notamment au regard du **développement équilibré de l'offre** : l'articulation avec le RAM permet-elle de répondre aux besoins non satisfaits par le collectif ?

Dans quelle mesure les **EAJE** répondent-ils aux attentes des parents en matière **d'ouverture/fermeture journalière et durant les vacances scolaires ?**

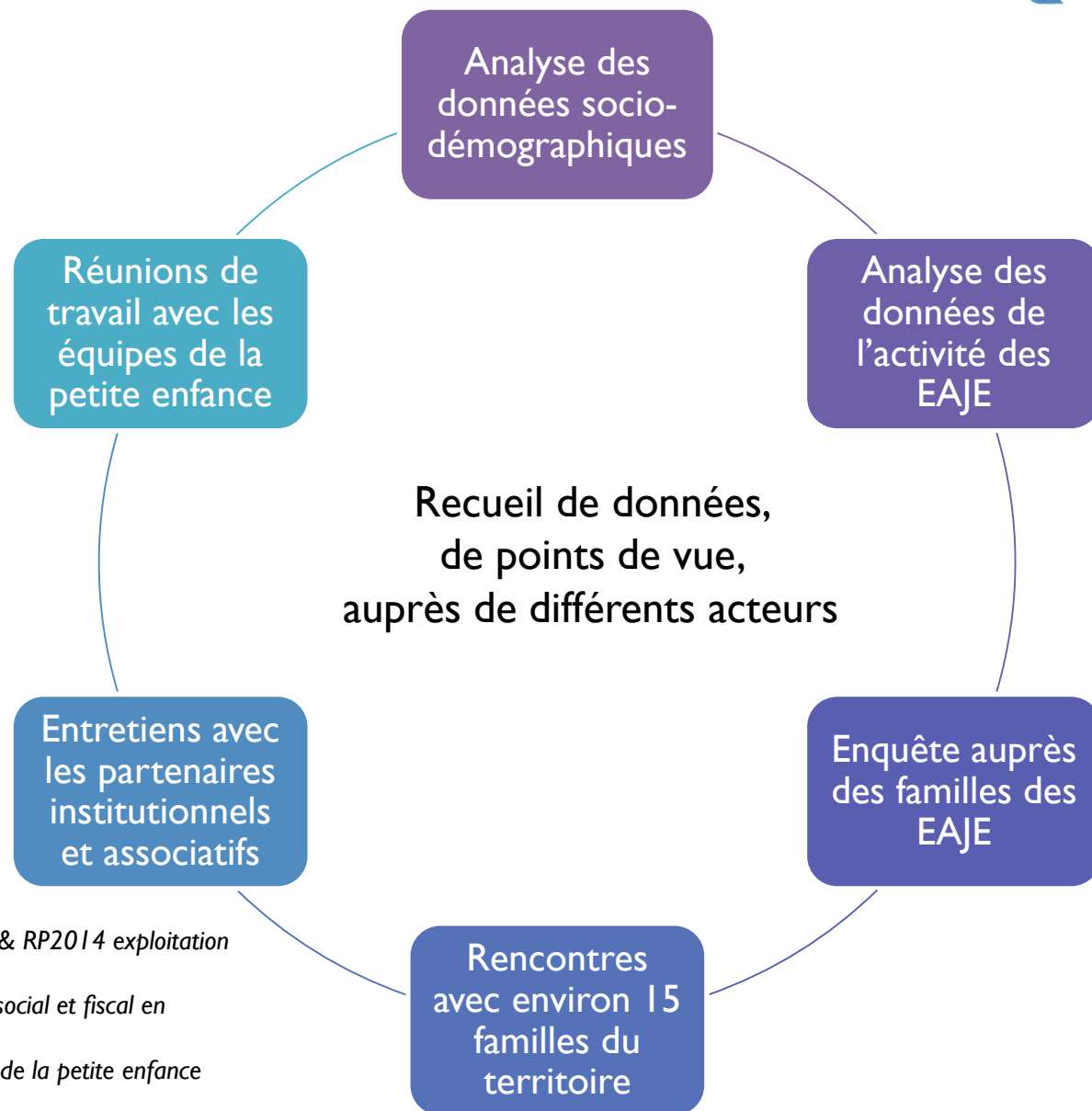
Dans quelle mesure les **EAJE** répondent-ils aux attentes des parents en matière **d'accueil occasionnel ?**

En quoi, l'offre d'accueil proposée sur le territoire correspond-elle aux besoins des **familles avec horaires atypiques ?**

En quoi, l'offre d'accueil proposée sur le territoire correspond-elle aux besoins des **familles en difficultés sociales et professionnelles ?**

En quoi, l'offre d'accueil proposée sur le territoire correspond-elle aux besoins des **familles avec enfant porteur de handicap ?**

En quoi, la **politique de communication** de la CCVH en matière de petite enfance est-elle **pertinente, claire et utile auprès des familles ?**



Sources :

INSEE, état civil en géographie au 01/01/2017 & RP2014 exploitation complémentaire, géographie au 01/01/2016

INSEE-DGFiP-Cnaf-Cnav-Ccmsa, Fichier localisé social et fiscal en géographie au 01/01/2015

CNAF, Rapport 2016 de l'Observatoire national de la petite enfance

CAF de l'Hérault, données IMAJE

CCVH, données AIGA des 5 EAJE intercommunaux

impot.gouv.fr

DONNÉES SOCIODÉMOGRAPHIQUES EN 2016

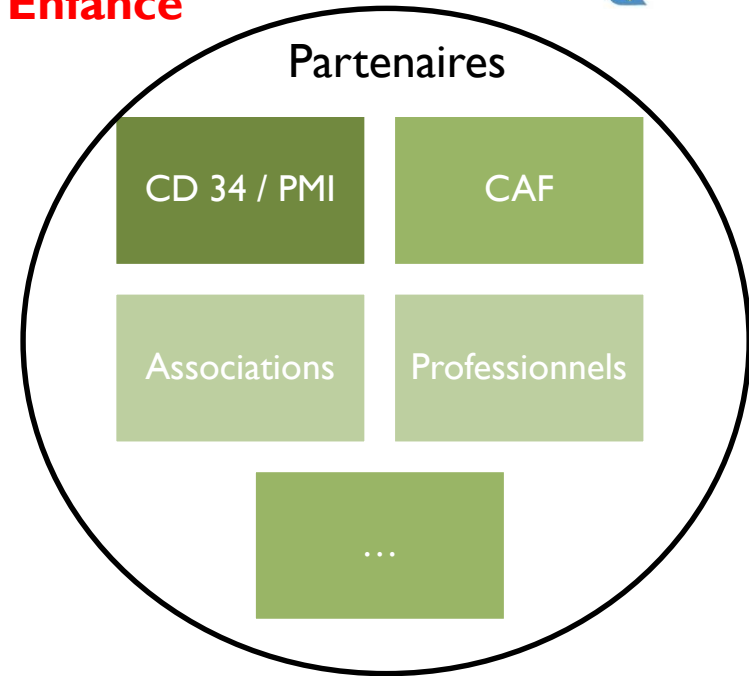
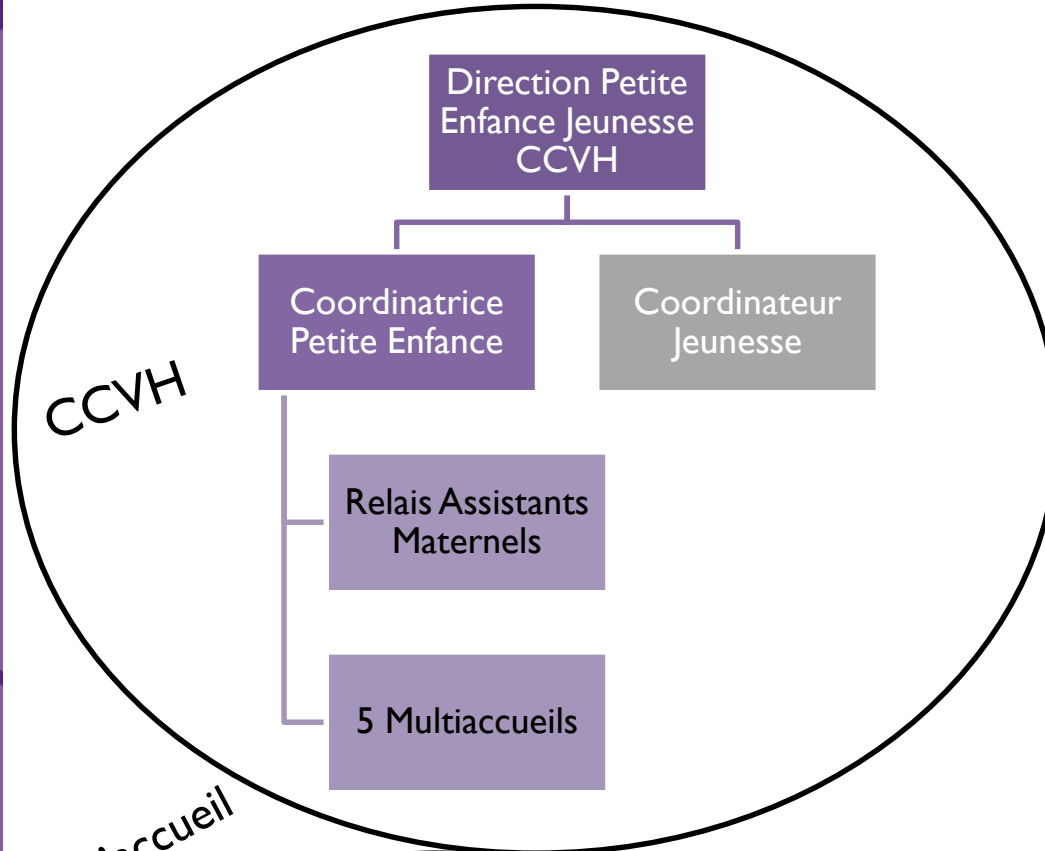


	HERAULT	CCVH
Population totale	1 107 398	37 080
Variation de la population taux annuel moyen entre 2009 et 2014, en %	1,4%	1,9%
Nombre d'enfants de moins de 3 ans Dont familles monoparentales	35 571 4 933	1 293 121
Nombre d'enfants entre 3 et 5 ans Dont familles monoparentales	36 797 7 047	1 427 172
Nombre de naissances domiciliés	12 761	457
Nombre d'allocataires	257 856 +25% en 10 ans	6 785
Personnes couvertes	574 468 52% de la pop.	19 169 53% de la pop.
Part des Couples avec enfant(s)	30%	50%
Part des Familles monoparentales	16%	17%
Part des Actifs occupés	51%	68%
Part des Chômeurs	13%	12%
Allocataires bénéficiaires des allocations familiales	29%	46%
Allocataires bénéficiaires du RSA	15%	11%
Allocataires dépendants Dont les prestations représentent plus de 50% des ressources	28%	20%

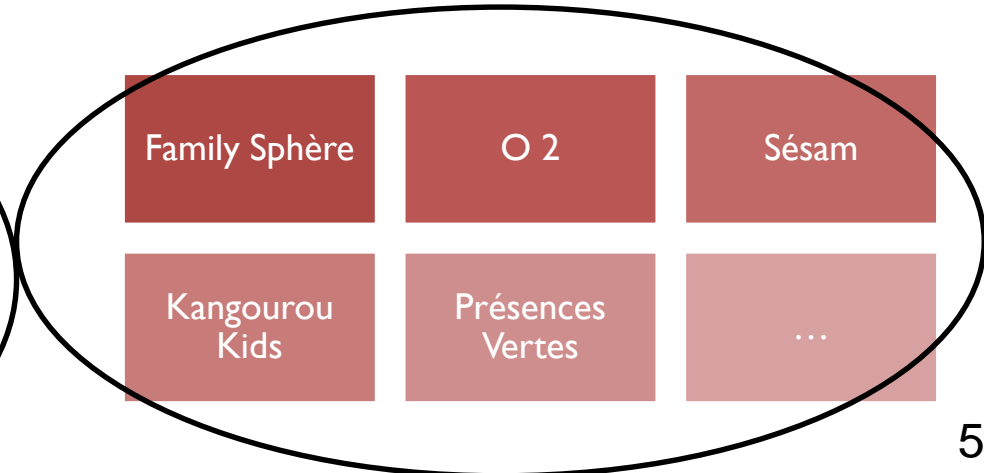
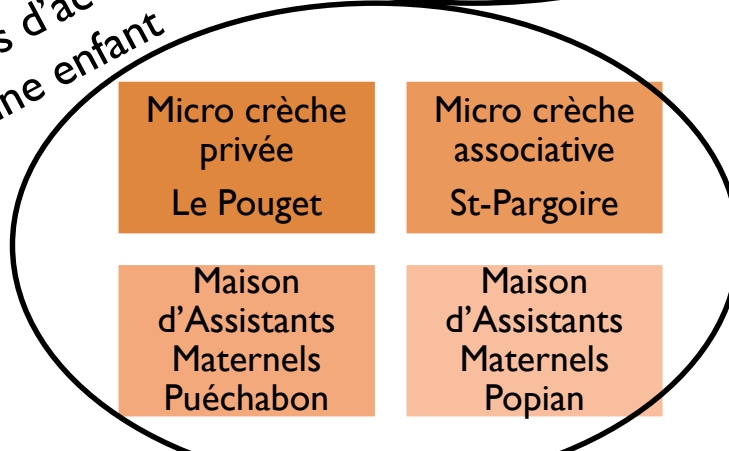
Donnés allocataires CAF

LA PETITE ENFANCE EN VALLÉE DE L'HÉRAULT

Offre d'accueil et services Petite Enfance



Organismes privés relatifs à l'accueil du jeune enfant



DANS QUELLE MESURE LES SERVICES PROPOSÉS PAR LES EAJE ET PAR LE RAM RÉPONDENT-ILS AUX ATTENTES DES PUBLICS ?

NOTAMMENT AU REGARD DU **MAILLAGE TERRITORIAL** :
LA RÉPARTITION GÉOGRAPHIQUE ACTUELLE DE L'OFFRE COLLECTIVE ET INDIVIDUELLE
EST-ELLE ADAPTÉE AUX BESOINS ?

NOTAMMENT AU REGARD DU **DÉVELOPPEMENT ÉQUILIBRÉ DE L'OFFRE** :
L'ARTICULATION AVEC LE RAM PERMET-ELLE DE RÉPONDRE AUX BESOINS NON SATISFAITS
PAR LE COLLECTIF ?

Analyse des données socio
démographiques



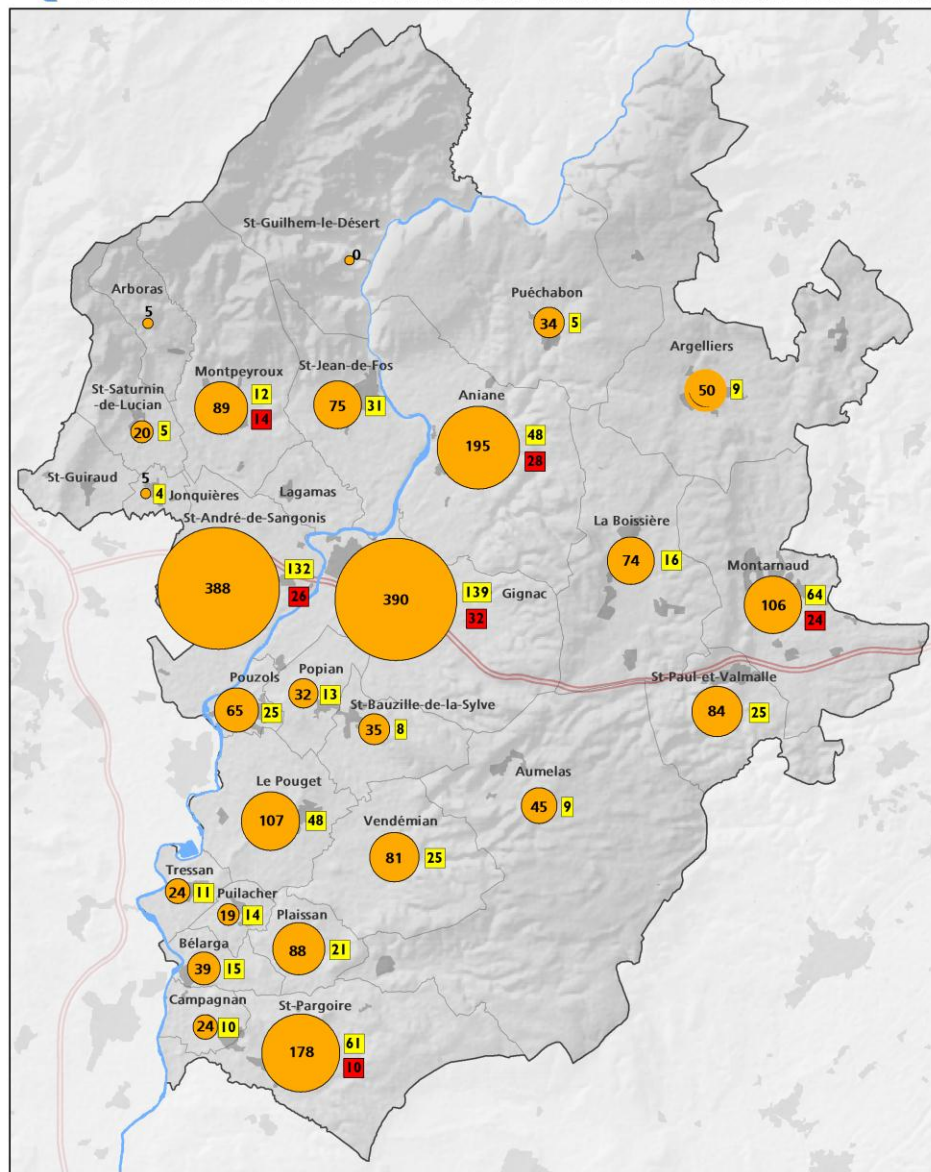
Enquête auprès des familles des
EAJE



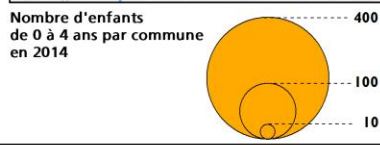
Echanges avec les partenaires
institutionnels, associatifs



Communauté de communes Vallée de l'Hérault
NOMBRE DE PLACES OFFERTES DANS L'ACCUEIL DES MOINS DE 4 ANS



Realisation: CCH, mars 2018
 Sources : INSEE 2014, CCVH 2016



57 Nombre de places chez les assistants maternels en 2016
 24 Nombre de places en centre multi-accueil en 2016



DONNÉES DE CADRAGE : SERVICES DES EAJE & RAM ADAPTÉS ?

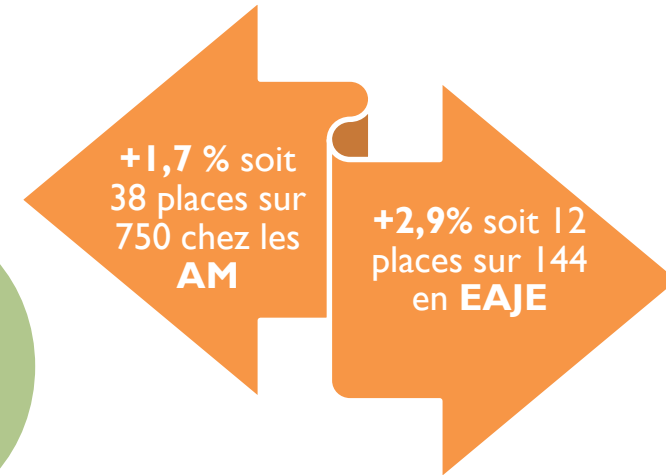


Taux de couverture

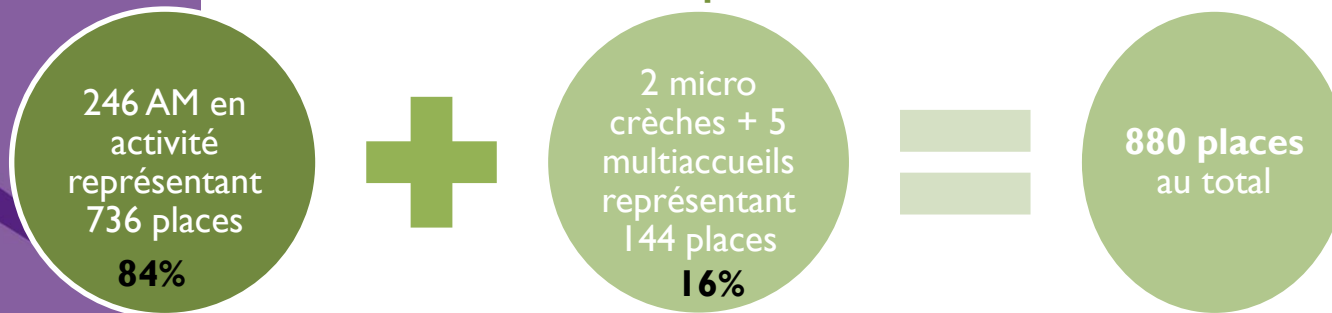
capacité théorique d'accueil des enfants de moins de 3 ans par les modes d'accueil "formels" pour 100 enfants de moins de 3 ans

FRANCE	HERAULT	CCVH
56%	47%	52%

Variation annuelle nombre de places entre 2014 et 2017 sur la CCVH



Nombre de structures et de places en 2017 sur la CCVH



Quelques données complémentaires sur la CCVH

Divers

- **4** communes sur 28 ne disposent d'aucun mode d'accueil
- **+11%** de **naissances domiciliées** sur la CCVH entre 2014 et 2016 (-2% dans le 34) avec de grandes disparités selon les communes allant de +100 à -53%
- **+14%** d'**enfants allocataires** sur la CCVH entre 2014 et 2016 (soit 422 enfants)

EAJE

- **3,3** enfants accueillis par place en EAJE (2,7 dans le 34)
- **443 enfants** inscrits dans les EAJE sur le territoire
- Demandes de places en EAJE traitées chaque année en augmentation

Assistants Maternels

- **3,4** enfants accueillis par AM (3,2 dans le 34)
- **655 enfants** accueillis par un AM sur le territoire
- **33%** des enfants sont accueillis **hors de leur commune** de résidence (30% dans le 34), *indicateur en progression*
- **15%** des enfants sont accueillis **hors de la CCVH**, *indicateur en progression*



ATOUTS	FAIBLESSES
<p>Taux de couverture supérieur au Département et inférieur à la France</p> <p>Maillage géographique des modes d'accueil satisfaisant (4 communes non couvertes par de l'accueil individuel)</p> <p>Nombre de places d'accueil en augmentation depuis 2014 : +1,7% chez les AM et +2,9% en EAJE, en adéquation avec la démographie</p> <p>Diversité des modes d'accueil : Multiaccueil, micro crèche, AM, MAM, ...</p> <p>RAM accompagne les familles en recherche d'un mode d'accueil</p> <p>Fort partenariat entre le RAM et les EAJE pour renseigner et orienter les familles</p> <p>60% (en moyenne) des familles reçoivent une réponse positive pour une place en EAJE lors des commissions d'attribution annuelles</p> <p>Nombre de familles accueillies en EAJE en augmentation (peu de contrats à temps complet)</p> <p>Par défaut, l'accueil individuel pallie le manque d'offre d'accueil collective</p>	<p>Représentation sur l'insuffisance du nombre de places en EAJE (90% des familles en EAJE interrogées)</p> <p>Peu de solution d'accueil occasionnel ponctuel</p> <p>Disparité selon les années et selon les EAJE sur le nombre de demandes des parents pour obtenir une place</p> <p>Forte tension sur les places en EAJE sur les secteurs de Montarnaud et Gignac</p> <p>Désistement en augmentation des familles après obtention d'une place en commission d'attribution en EAJE, inadéquation avec leurs besoins ?</p> <p>Contrats d'accueil avec un nombre d'heures en diminution</p>
OPPORTUNITES	MENACES
<p>Population en forte augmentation sur le territoire avec notamment l'installation de nouveaux AM</p> <p>Création de nouvelles places en EAJE (nouvelle structure à Montarnaud de 40 places à l'automne 2018)</p> <p>Extension de EAJE de Gignac qui permettra un accueil journalier continu (durant pause déjeuner)</p> <p>Structures privées qui complètent l'offre d'accueil</p>	<p>Population en forte augmentation sur le territoire avec l'arrivée de nombreuses familles avec enfants en bas âge en recherche de mode d'accueil (1^{er} choix : le collectif)</p> <p>Déficit de places en EAJE au vu de l'augmentation de la population</p> <p>Progression du nombre d'enfants avec un mode d'accueil en dehors de la CCVH (en 2016 ils sont 15%)</p> <p>Nombreuses familles en recherche de mode d'accueil du type halte garderie qui ne trouvent pas de solutions</p>

PRÉCONISATIONS

Proposer aux familles des solutions pour des places en accueil occasionnel ponctuel

Augmenter le nombre de places d'accueil collectif sans déséquilibrer l'offre individuelle

DANS QUELLE MESURE LES EAJE RÉPONDENT-ILS AUX ATTENTES DES PARENTS EN MATIÈRE D'OUVERTURE/ FERMETURE JOURNALIÈRE ET DURANT LES VACANCES SCOLAIRES ?



Analyse des données d'activités des EAJE



Enquête auprès des familles des EAJE



Echanges avec les partenaires institutionnels, associatifs

ANALYSE DE L'ACTIVITÉ DES 5 MULTIACCUEILS INTERCOMMUNAUX



Aniane Les Pitchounets

- Globalement le **matin remplit plus que le soir** (fermeture 18h30) mais cela évolue selon les années
- Accueil durant les **vacances scolaires en progression** (taux de remplissage période vac. scolaires : 57% en 2014 & 62% en 2017)
- Vacances **Pâques** (1 semaine de fermeture) et **période estivale** qui remplissent le mieux (avec respectivement 72% et 67%)

Montarnaud Le Berceau

- Globalement le **soir remplit plus que le matin**, en moyenne 5 enfants de 17h30 à 18h
- Accueil des **matins et soirs en progression** (taux de remplissage : 8% matin-22% soir en 2014 & 21% matin-22% soir en 2017)
- Accueil durant les **vacances scolaires en progression** (taux de remplissage période vac. scolaires : 60% en 2014 & 72% en 2017)
- Vacances **Pâques** (1 semaine de fermeture) et **Toussaint** qui remplissent le mieux (77%)

Gignac Les Calinous

- Globalement le **matin remplit plus que le soir** (taux de remplissage le matin entre 17 et 30% contre 8 à 15% le soir)
- Accueil durant les **vacances scolaires en progression** (taux de remplissage période vac. scolaires : 59% en 2014 & 66% en 2017)
- Vacances **Pâques** (1 semaine de fermeture) et vacances d'**hiver** qui remplissent le mieux (avec respectivement 77% et 67%)

St-André de Sangonis Chrysalides & Papillons

- Globalement le **matin remplit plus que le soir** (taux de remplissage le matin entre 10 et 21% contre 6 à 14% le soir)
- Accueil des **matins et soirs en baisse** (taux de remplissage : 14% matin-soir en 2014 contre 10% matin-soir en 2017)
- Vacances **Pâques** (1 semaine de fermeture) et **Toussaint** qui remplissent le mieux (avec respectivement 72% et 58%)

Montpeyroux Les Lutins

- Globalement le **soir remplit plus que le matin** (taux de remplissage le matin entre 7 et 24% contre 17 à 35% le soir)
- Accueil des **matins et soirs en progression** (taux de remplissage : 7% matin-17% soir en 2014 & 24% matin-31% soir en 2017)
- Accueil durant les **vacances scolaires en progression** (taux de remplissage période vac. scolaires : 54% en 2014 & 74% en 2017)
- Vacances **Pâques** (1 semaine de fermeture), assez fluctuant pour autres périodes selon les années

3 structures remplissent mieux le matin que le soir.

Globalement depuis la prise de fonction de la coordinatrice Petite Enfance, les structures remplissent plus durant les vacances scolaires.

CONSULTATION DES FAMILLES DES 5 MULTIACCUEILS INTERCOMMUNAUX À L'AIDE D'UN QUESTIONNAIRE (JANV. 18)



165 familles
ont
répondu
(sur 465
contrats soit
35,5% de
taux de
retour)

- ✧ Les horaires actuels conviennent à **78 % des familles**
 - 22% des familles (soit 36) souhaiteraient des amplitudes horaires plus larges (matin & soir)
 - Gignac : 13 familles sur 41 souhaiteraient une ouverture plus tôt le matin

- ✧ **8 % des familles considèrent avoir besoin d'horaires atypiques** (soit 13 familles avec des réponses pas toujours en cohérence avec le critère horaire atypique)

- ✧ Les fermetures annuelles conviennent à **80 % des familles**
 - Pour les 20 % non satisfaites, les raisons qui reviennent le plus : **1/** ne correspond pas à leurs périodes de congés, **2/** trop longues (durée), **3/** trop nombreuses
 - Fermeture / ouverture en milieu de semaine pas pratique pour les familles
 - Harmonisation souhaitée avec les fermetures des accueils de loisirs

- ✧ **27 % des familles** (soit 44 familles) rencontrent des difficultés pour trouver un mode d'accueil durant les périodes de fermeture de la structure
 - Les solutions les plus souvent citées : familles, congés (souvent en décalage pour les 2 parents)

- ✧ **47 % des familles** (soit 77 familles) seraient prêtes à faire appel au Relais Assistants Maternels (RAM) pour confier leur enfant de façon ponctuelle durant les fermetures de la structure si elles étaient en difficultés

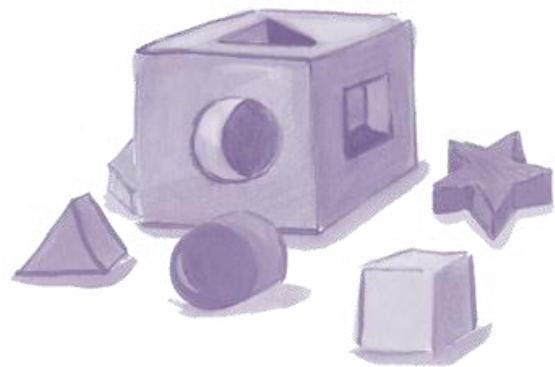
- ✧ **63 % des familles** (soit 104 familles) seraient prêtes à déposer leur enfant dans un autre multiaccueil intercommunal si elles étaient en difficultés durant la période estivale de fermeture de la structure



PRÉCONISATIONS

- ✧ Harmoniser les horaires d'ouverture sur les 4 principaux Multiaccueils en réponse aux demandes des familles :
 - Profiter de l'ouverture de la nouvelle structure sur Montarnaud pour élargir à 18h30 le soir
 - Profiter de la réhabilitation de la structure de Gignac pour ouvrir à 7h30 le matin
- ✧ Maintenir une semaine de fermeture à Pâques qui convient globalement aux parents et permet d'atteindre de meilleurs taux de remplissage sur les autres périodes d'ouverture
- ✧ Envisager des fermetures estivales sur des semaines entières.
- ✧ Envisager un planning tournant des fermetures estivales avec un EAJE qui resterait ouvert en août (fermeture en décalé) pour accueillir les familles qui ne disposent pas de solutions

DANS QUELLE MESURE LES EAJE RÉPONDENT-ILS AUX ATTENTES DES PARENTS EN MATIÈRE D'ACCUEIL OCCASIONNEL ?



L'accueil est occasionnel lorsque les besoins sont connus à l'avance, sont ponctuels et ne sont pas récurrents.

Réunions de travail avec les directrices, les éducatrices de jeunes enfants et les auxiliaires de puériculture des multi accueils



Echanges avec les familles du territoire (permanences PMI...)



Echanges avec les partenaires institutionnels, associatifs

DIAGNOSTIC : ACCUEIL OCCASIONNEL



Dans les 5 Multi-accueil intercommunaux, 268 contrats relèvent de l'occasionnel sur un total de 1690 contrats

ATOUPS	FAIBLESSES
Evolution des pratiques au sein des EAJE, avec une légère progression de l'accueil occasionnel	Equipes des Multiaccueils parfois réticente à l'accueil occasionnel car cela nécessite de l'adaptabilité de la part des équipes Pas d'accueil occasionnel chez les AM car peu sensibilisées et peu intéressées (notamment pour raisons financières) Structures pas toujours adaptées en terme d'organisation Certaines familles en demandent de ce type d'accueil, ne jouent pas toujours le jeu et n'acceptent pas la place proposée Certaines familles en attente de réponse et en désarroi
OPPORTUNITES	MENACES
Demande constante des familles pour ce type d'accueil Volonté de certaines équipes des EAJE pour développer cet accueil	Familles laissées sans solution

PRÉCONISATIONS

Sensibiliser les équipes des EAJE et les AM sur les besoins et attentes des familles et sur les difficultés qu'elles rencontrent

Impliquer les équipes via des groupes de travail afin de les responsabiliser et de les associer à cet accueil

Améliorer la communication en direction des familles sur l'accueil occasionnel : les possibilités offertes, les conditions, les règles du jeu de ce type d'accueil

Réfléchir à la faisabilité d'une halte garderie itinérante pour proposer plus de places en accueil occasionnel

EN QUOI, L'OFFRE D'ACCUEIL PROPOSÉE SUR LE TERRITOIRE CORRESPOND ELLE AUX ATTENTES DES PARENTS AVEC HORAIRES ATYPIQUES ?



Selon l'INSEE, l'expression "horaire atypique" s'applique à tous les aménagements horaires situés en dehors du cadre de la semaine standard.

Ici, nous retiendrons les horaires du lundi au vendredi avant 7h30 et après 18h30, ainsi que les week-ends et jours fériés.

Enquête auprès des familles
des EAJE



Echanges avec les familles du
territoire (permanences PMI...)



Echanges avec les partenaires
institutionnels, associatifs



ATOUPS	FAIBLESSES
Offre d'accueil disponible sur le territoire avec des organismes du type O2, Kangourous Kids, Family Sphère, ...	De fait, les services proposés par les EAJE sont non adaptés Peu d'AM intéressés par cette problématique



PRÉCONISATIONS

Développer le partenariat entre les EAJE et les structures privées qui répondent aux besoins de ces familles sur ce type de demande particulière

Travail de réflexion à mener avec les AM sur ce type d'accueil

EN QUOI, L'OFFRE D'ACCUEIL PETITE ENFANCE PROPOSÉE SUR LE TERRITOIRE RÉPOND ELLE AUX BESOINS DES FAMILLES EN DIFFICULTÉS SOCIALES ET PROFESSIONNELLES ?



Enquête auprès des familles des EAJE



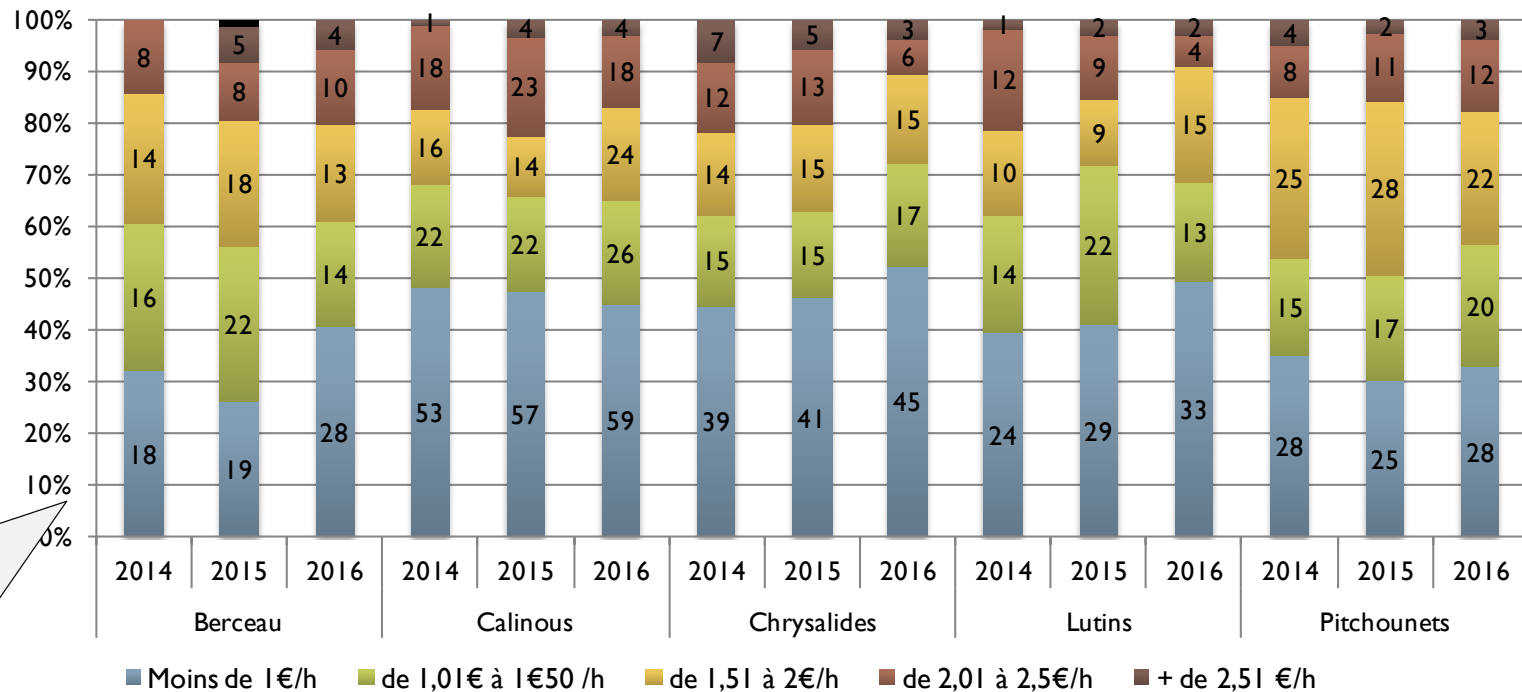
Echanges avec les familles du territoire (permanences PMI...)



Echanges avec les partenaires institutionnels, associatifs



Tarif horaire payé par les familles



Participation financière moyenne des familles en EAJE

En moyenne sur les multi-accueils, 41% des familles qui ont été accueillies se sont vues appliquer un tarif inférieur à 1€/h

Enfants avec une tarification horaire inférieure à 1€ :

- ✓ Evolution constante depuis 2014 avec +22%
- ✓ Evolution très marquée sur Montarnaud
- ✓ Evolution moins marquée sur les autres Multiaccueils



ATOUPS	FAIBLESSES
Offre d'activités pour les familles notamment pour celles en difficultés sociales ou en précarité (Le Mescladis, Galipettes, Terre Contact, ...)	Evolution des typologies de population sur le territoire, avec une montée des populations en difficultés sociales Maillage géographique insatisfaisant quant aux animations/actions proposée pour ces familles
OPPORTUNITES	MENACES
Forte volonté de la CNAF d'accompagner ces familles	Nombreuses sont les mamans à interrompre leur vie professionnelle (notamment pour 2 nd enfant) pour être auprès de leurs enfants, car les coûts liés à l'accueil individuel et éventuellement cantine + garderie pour les aînés sont trop importants au regard de leur rémunération Difficultés pour les familles de trouver dans l'immédiateté une solution d'accueil lorsqu'elles trouvent un emploi,

PRÉCONISATIONS

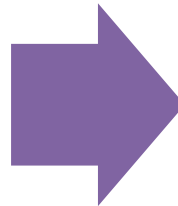
Création d'un groupe de travail petite enfance sur la problématique des difficultés sociales des familles avec la présence d'acteurs spécialisés afin d'améliorer l'accueil pour les enfants issus de ces familles.

Réfléchir à la faisabilité d'une halte garderie itinérante pour mieux répondre aux demandes de ces familles.

EN QUOI, L'OFFRE D'ACCUEIL PROPOSÉE SUR LE TERRITOIRE CORRESPOND ELLE AUX ATTENTES DES PARENTS AVEC ENFANT PORTEUR DE HANDICAP ?



Echanges avec les familles du territoire
(permanences PMI...)



Echanges avec les partenaires institutionnels,
associatifs



ATOUTS	FAIBLESSES
<p>Petite enfance : période de la vie où la prise en compte du handicap par les institutions est souvent la plus concordante à la réalité des familles</p> <p>Quelques structures ou AM accueillent ces enfants</p> <p>Présence du Centre Médico Psychologique de l'Enfant (CMPE) à Gignac</p>	<p>Refus de certaines structures ou AM d'accueillir ces enfants (raisons invoquées : personnel non formé, craintes des comportements, ...)</p> <p>Enfant accueilli très souvent à temps partiel et rarement à temps plein (pouvant être problématique pour les familles)</p>
OPPORTUNITES	MENACES
<p>Accueil proposé par l'association Halte Pouce avec des permanences pour les familles et des ateliers aidants/aidés.</p> <p>Volonté politique forte en matière de prise en compte du handicap.</p>	

PRÉCONISATIONS

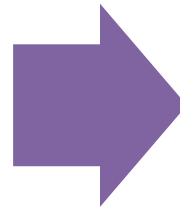
Accompagner, coacher, former les équipes des EAJE et les AM à l'accueil des enfants porteurs de handicap.

Rendre lisible auprès des familles l'accueil d'enfants porteurs de handicap au sein de nos EAJE.

EN QUOI, LA POLITIQUE DE COMMUNICATION DE LA CCVH EN MATIÈRE DE PETITE ENFANCE EST-ELLE PERTINENTE, CLAIRE ET UTILE AUPRÈS DES FAMILLES ?



Echanges avec les familles du territoire
(permanences PMI...)



Echanges avec les partenaires institutionnels,
associatifs



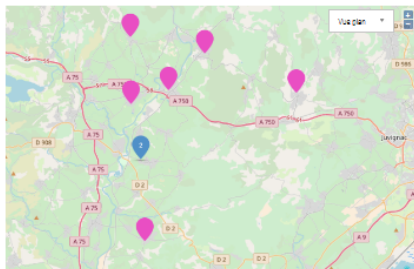
Site web

Flyer

RAM Mag'

Gazettes de multi accueil

Les structures petite-enfance en Vallée de l'Hérault



Inscrire votre enfant

Vous êtes intéressé par l'un de ces établissements ? Voici comment procéder :

* Pour la micro-crèche Les Cagayrolles de St-Pargou, gérée par l'association départementale "Familles Rurales", et pour la micro-crèche privée Bulle de Petits du Pouget, merci de les contacter directement.

* Pour les 5 autres établissements gérés par la communauté de communes :

- pour toute demande d'information et de pré-inscription : contacter directement la structure choisie (brèche ou RAM) ou remplir le formulaire ci-dessous.

- pour toute autre question relative à la petite-enfance et pour être conseillé sur le choix du mode d'accueil : contacter la coordinatrice petite-enfance.

Formulaire de pré-inscription

Pour pré-inscrire votre enfant vous pouvez :

* Accéder à la démarche en ligne de pré-inscription.

Liste des structures petite-enfance sur notre territoire :

Les crèches multi-accueil :

1. Brèche Les Pitchounets - Aniane
2. Brèche Les Calineux - Dignac
3. Brèche Le Barreau - Montcaumon
4. Jardin d'enfants Les Lutins - Montpeyrou
5. Brèche Chrysalides et papillons - Saint-André-de-Bergon

Les micro-crèches indépendantes :

1. Brèche privée "Bulle de Petits" au Pouget
2. Brèche associative "Les Cagayrolles" à St-Pargou

Le RAM

L'ACCUEIL DES 0-3 ANS EN VALLÉE DE L'HÉRAULT

Parents de jeunes enfants, vous cherchez un mode d'accueil sur le territoire ? Contactez la Communauté de communes Vallée de l'Hérault. L'équipe du service petite enfance - jeunesse est à votre disposition.

Accueillir les tout-petits...

Sur le territoire de la vallée de l'Hérault, deux types d'accueil sont possibles :

→ accueil collectif auprès d'une des cinq structures multi-accueil intercommunales ou de deux micro-crèches

→ accueil individuel auprès d'un(e) assistant(e) maternel(le) agréé(e)

A votre service/écoute...

Le service intercommunal de la petite enfance peut vous guider dans votre choix d'accueil, il vous présentera les structures multi-accueil et le Ram - Relais assistant(e) s maternel(le) s intercommunal.

L'équipe est également là pour vous accompagner dans votre rôle de parent.

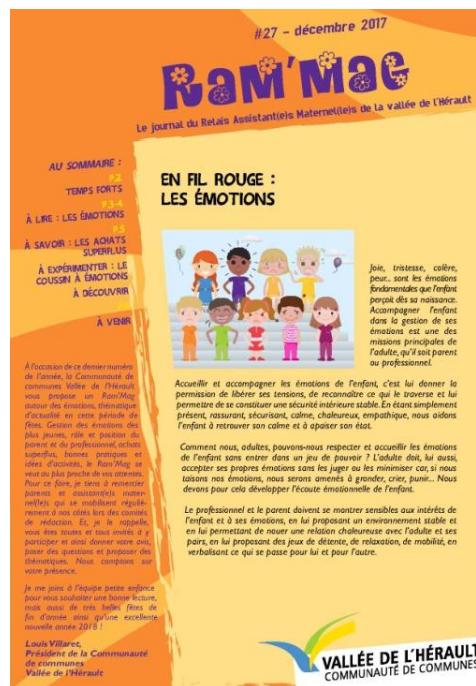
SERVICE INTERCOMMUNAL DE LA PETITE ENFANCE

Nathalie BULINGE, directrice
Sylvie GIRAUD, coordinatrice
Tél. 04 67 57 04 50
Domaine Départemental des
Trois Fontaines - 34230 LE POUGET



Pré-inscrivez votre enfant en ligne au RAM ou en multi-accueil sur

www.cc-vallee-herault.fr
(RUBRIQUE VIE PRATIQUE - PETITE ENFANCE)





ATOUTS	FAIBLESSES
Professionnalisation de la communication envers les parents qui fréquentent les multi accueils (inscription via un formulaire web, gazettes pour certains, affichage ...)	Manque de visibilité de la CCVH Manque d'harmonisation dans la communication des EAJE Manque de valorisation des activités proposées au sein des EAJE et du RAM Manque de communication sur les possibilités d'accueil occasionnels ?
OPPORTUNITES	MENACES
Nouveau projet de territoire avec un enjeu sur le digital Projet de guichet unique petite enfance	

PRÉCONISATIONS

Afin de **mieux orienter les familles** dès la recherche d'un mode d'accueil : créer un **guichet unique enfance pour les familles** (physique, téléphonique, web) proposant des informations sur les (moteur de recherche pour les AM, les multi accueils...), et bien plus largement sur le vie des structure, modes d'accueils, les animations, les réunions proposées, la parentalité, les accueils de loisirs, ...

Valoriser les activités des EAJE et du RAM dans les outils de communication de l'intercommunalité

Poursuivre la **professionnalisation de la communication** envers les parents des EAJE : harmonisation des outils, gazettes, ...

Cette évaluation n'aurait pas pu avoir lieu sans leur participation donc un grand merci

*aux familles qui ont répondu à nos questions durant les consultations PMI,
aux 165 familles des Multiaccueils qui ont répondu au questionnaire en ligne,
à la Caisse d'Allocations Familiales de l'Hérault,
au Département de l'Hérault, son antenne sociale et les services de la PMI,
la Mission Locale des Jeunes (antenne de Gignac),
à O2, SESAM, Présence Vertes, Kangourou Kids,
aux associations Halte Pouce et Terre Contact,
à la Direction Communication de la CCVH,
à la Direction Petite Enfance Jeunesse,
aux équipes des 5 Multiaccueils et plus particulièrement aux Directrices, Educatrices de Jeunes Enfants, Auxiliaires de Puériculture,*